

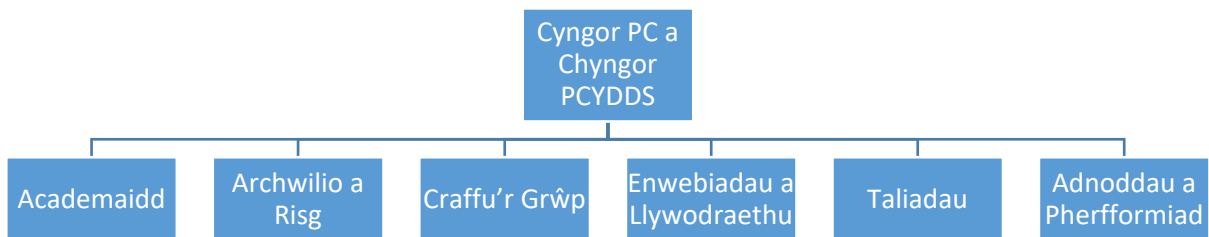
## CYLCH GORCHWYL PWYLLGORAU SEFYDLOG Y CYNGOR 2021/22

### CYFLWYNIAD

1. Yn unol â darpariaethau'r Weithred a wnaed rhwng Prifysgol Cymru a Phrifysgol Cymru Y Drindod Dewi Sant ar 18 Awst 2017, mae Cyngorau'r ddwy Brifysgol wedi penderfynu y byddant, o fis Medi 2019, yn cael eu gwasanaethu gan un strwythur pwyllgorau sefydlog integredig sy'n cynnwys y pwyllgorau canlynol:

- Pwyllgor Academaidd
- Pwyllgor Archwilio a Risg
- Pwyllgor Craffu'r Grŵp
- Pwyllgor Enwebiadau a Llywodraethu
- Pwyllgor Taliadau
- Pwyllgor Adnoddau a Pherfformiad

Mae'r strwythur i'w weld ar ffurf diagram isod:



2. Mae cylch gorchwyl (dyletswyddau, aelodaeth a rheolau) y pwyllgorau, a gymeradwywyd gan y ddau Gyngor ym mis Medi 2019<sup>1</sup>, wedi'u nodi yn y ddogfen hon. Yn unol ag egwyddorion y strwythur pwyllgorau sefydlog integredig, ymgwymerir â dyletswyddau pob pwyllgor gydag awdurdod y ddau Gyngor. O fewn pob cylch gorchwyl, mae'r term 'Cyngor' yn golygu Cyngorau PCYDSS a Phrifysgol Cymru fel y bo'n briodol ac mae'r term 'Prifysgol' yn golygu PCYDSS a Phrifysgol Cymru fel y bo'n briodol, ac eithrio pan nodir yn wahanol.
3. Mae Cynlluniau Dirprwyo'r ddau Gyngor yn nodi natur yr awdurdod dirprwyedig sydd gan rai pwyllgorau. Mae'r Ordinhadau yn pennu cyfnodau cadeiryddion ac aelodau pwyllgorau yn eu swydd.
4. Yn unol â'r Weithred, mae aelodaeth y pwyllgorau'n cynnwys craidd cyffredin o lywodraethwyr. Cyhoeddir protocol ar gyfer sicrhau cworymau nad ydynt yn gwrthdaro mewn perthynas â phenderfyniadau perthnasol yn y *Cod Ymarfer i Aelodau'r Cyngor*.
5. Gallai cyfarfodydd gael eu cynnal mewn lleoliad ffisegol neu o bell.

<sup>1</sup> Gyda newidiadau a wnaed yn dilyn hynny.

6. Cyflwynir adroddiadau rheolaidd ar fusnes pob pwyllgor mewn perthynas â phob Prifysgol i'r Cyngor perthnasol.

## **PWYLLGOR ACADEMAIDD**

1. Bydd y Cyngor yn sefydlu Pwyllgor Sefydlog o'r Cyngor a elwir yn Bwyllgor Academaidd.

### **2. Dyletswyddau**

Dyletswyddau'r Pwyllgor fydd:

1. Darparu cyngor i'r Cyngor mewn perthynas â phennu cymeriad addysgol y Brifysgol.
2. Ystyried yr adroddiad blynyddol gan Senedd PCYDDS a gwneud argymhellion i'r Cyngor ynglŷn â'r datganiad sicrwydd blynyddol gan Gyngor PCYDDS i CCAUC ar ansawdd a safonau academaidd.
3. Ystyried materion yn ymwneud â phrofiadau myfyrwyr, diogelu, yr amgylchedd dysgu, deilliannau myfyrwyr a boddhad myfyrwyr.
4. Ystyried materion yn ymwneud â strategaeth PCYDDS ar gyfer hyrwyddo a datblygu addysg cyfrwng Cymraeg a dwyieithog.
5. Ystyried materion yn ymwneud â gweithgareddau academaidd rhyngwladol, gan gynnwys dynodi risg a'r defnydd effeithiol o adnoddau.
6. Derbyn adroddiadau ar y ddeialog barhaus rhwng PCYDDS ac Undeb Myfyrwyr PCYDDS, yn cynnwys y Datganiad Myfyrwyr Blynyddol ac ymateb PCYDDS.
7. Cynnal trosolwg o'r Siarter Myfyrwyr, y Cod Ymarfer ar Undeb Myfyrwyr PCYDDS, cyfansoddiad Undeb Myfyrwyr PCYDDS a'r cytundeb perthynas rhwng PCYDDS ac Undeb Myfyrwyr PCYDDS.
8. Ystyried adroddiadau gan gyrff allanol ar ansawdd a safonau yn y Brifysgol, ynghyd ag unrhyw gynlluniau gweithredu sy'n deillio o hynny, a gwneud argymhellion i'r Cyngor fel y bo'n briodol.
9. Ystyried materion strategol perthnasol sy'n gysylltiedig â gweithgareddau academaidd Prifysgol Cymru, gan gynnwys Gwasg Prifysgol Cymru.
10. Darparu sicrwydd i'r Cyngor ar gydymffurfiaeth y Brifysgol â Safonau'r Gymraeg.
11. Sicrhau proses o hunanwerthuso gwaith y Pwyllgor.

### **3. Aelodaeth**

Yr Is-Ganghellor (*yn rhinwedd ei swydd*)

Pum aelod annibynnol a benodir gan ac o blith y Cyngor, y penodir un ohonynt yn Gadeirydd y Pwyllgor

Dau aelod staff o'r Cyngor

Aelod-fyfyriwr o'r Cyngor

Dau unigolyn arall fel y gwêl y Pwyllgor yn dda i'w cyfethol yn aelodau, un ohonynt fel arfer yn Gadeirydd Pwyllgor Dysgwyr a Safonau Coleg Sir Gâr (neu gynrychiolydd arall a benodir gan Gadeirydd Bwrdd Coleg Sir Gâr)

#### **4. Cworwm**

Pum aelod, gyda mwyafrif o aelodau annibynnol

#### **5. Amllder Cyfarfodydd**

Tair gwaith y flwyddyn fel arfer

#### **6. Presenoldeb**

Dirprwy Is-Gangellorion  
Pro Is-Ganghellor  
Pennaeth Coleg Sir Gâr  
Ysgrifennydd y Brifysgol a Chlerc y Cyngor

#### **7. Adrodd**

Bydd cofnodion cyfarfodydd y Pwyllgor ar gael i holl aelodau'r Cyngor.

Bydd y Pwyllgor yn cytuno ar adroddiad blynyddol yn amlinellu busnes allweddol y Pwyllgor yn ystod y flwyddyn flaenorol ac yn ei gyflwyno i'r Cyngor.

## PWYLLGOR ARCHWILIO A RISG<sup>2</sup>

1. Bydd y Cyngor yn sefydlu Pwyllgor Sefydlog o'r Cyngor a elwir yn Bwyllgor Archwilio a Risg.
2. **Dyletswyddau**

Dyletswyddau'r Pwyllgor fydd:

  - 2.1 Goruchwylio archwilio a risg ar draws y Brifysgol a Grŵp PCYDDS.
  - 2.2 Cynghori'r Cyngor ynghylch penodi archwilwyr allanol y Grŵp, y ffi archwilio, darparu unrhyw wasanaethau heblaw am archwilio gan yr archwilwyr allanol ac unrhyw gwestiynau o ran ymddiswyddo neu ddiswyddo'r archwilwyr allanol.
  - 2.3 Cyn i'r archwilio gychwyn, trafod natur a chwmpas yr archwiliad gyda'r archwilwyr allanol.
  - 2.4 Trafod problemau ac amheuon sy'n codi o'r archwiliadau interim a therfynol gyda'r archwilwyr allanol, yn cynnwys adolygu'r llythyr rheoli, gan gynnwys ymatebion y rheolwyr, ac unrhyw faterion eraill y dymuna'r archwilwyr allanol eu trafod (yn absenoldeb y rheolwyr pan fo angen).
  - 2.5 Adolygu'r datganiadau ariannol blynyddol ym mhresenoldeb yr archwilwyr allanol (yn cynnwys barn ffurfiol yr archwilwyr, y datganiad o gyfrifoldebau aelodau a'r datganiad rheolaeth fewnol, yn unol â chyfarwyddiadau cyfrifon CCAUC) a gwneud argymhellion i'r Cyngor i'w cymeradwyo.
  - 2.6 Ystyried a chynghori'r Cyngor ynghylch penodi gwasanaeth archwilio mewnol a'r telerau ymgysylltu (a phennaeth archwilio mewnol os yw'n berthnasol), y ffi archwilio, darparu unrhyw wasanaethau heblaw am archwilio gan yr archwilwyr mewnol, ac unrhyw gwestiynau o ran ymddiswyddo neu ddiswyddo'r archwilwyr mewnol.
  - 2.7 Adolygu asesiad risg archwilio, strategaeth, amserlen ac adroddiad blynyddol yr archwilwyr mewnol; ystyried prif ganfyddiadau ymchwiliadau'r archwilio mewnol ac ymateb y rheolwyr; a hyrwyddo cyd-gysylltu rhwng yr archwilwyr mewnol ac allanol. Bydd y Pwyllgor yn sicrhau bod yr adnoddau a ddarperir ar gyfer yr archwilio mewnol yn ddigonol i ddiwallu anghenion y Grŵp (neu'n gwneud argymhelliad i'r Cyngor fel y bo'n briodol).
  - 2.8 Monitro gweithredu argymhellion a seilir ar yr archwiliadau ac a gytunwyd, o ba ffynhonnell bynnag y dônt.
  - 2.9 Monitro perfformiad ac effeithiolrwydd yr archwilwyr allanol a mewnol yn flynyddol, yn cynnwys unrhyw faterion sy'n effeithio ar eu gwrthrychedd, a gwneud argymhellion i'r Cyngor ynghylch eu hailbenodi, pan fo'n briodol.
  - 2.10 Derbyn unrhyw adroddiadau perthnasol gan CCAUC, y Swyddfa Archwilio Genedlaethol a'r rheini sy'n cyfateb iddi yn yr Alban, Cymru a Gogledd Iwerddon, a sefydliadau eraill.
  - 2.11 Cymeradwyo Rheoliadau Ariannol y Brifysgol yn dilyn adolygiad gan y Pwyllgor Adnoddau a Pherfformiad, yn cynnwys y system reoli fewnol a geir yn y Rheoliadau Ariannol.

---

<sup>2</sup> Mae cylch gorchwyl y Pwyllgor Archwilio a Risg yn seiliedig ar y cylch gorchwyl enghreifftiol sydd wedi'i nodi yn llawlyfr y Pwyllgor Cadeiryddion Prifysgolion (CUC), *Higher Education Audit Committees Code of Practice* (Mai 2020).

- 2.12 Adolygu'n gyson Gofrestrau Risg y Brifysgol a'r Grŵp a rhoi sicrwydd i'r Cyngor ynghylch effeithiolrwydd trefniadau rheoli risg, rheolaeth a llywodraethu.
- 2.13 Sicrhau yr ymchwiliwyd yn briodol i'r holl golledion sylweddol ac y rhoddwyd gwybod i'r archwilwyr mewnol ac allanol, a phan fo'n briodol, i swyddog cyfrifyddu CCAUC.
- 2.14 Goruchwyllo polisi'r Brifysgol ynghylch twyll ac afreoleidd-dra, gan gynnwys cael ei hysbysu am unrhyw gamau a gymerir dan y polisi hwnnw.
- 2.15 Goruchwyllo trefniadau cyffredinol y Brifysgol o ran sicrwydd a chydymffurfiaeth, a rhoi sicrwydd i'r Cyngor fod trefniadau addas yn eu lle i sicrhau cynaliadwyedd y sefydliad ac i hyrwyddo economi, effeithlonrwydd ac effeithiolrwydd (gwerth am arian).
- 2.16 Rhoi sicrwydd i'r Cyngor fod y gwaith o reoli a sicrhau ansawdd data'n ddigonol ac yn effeithiol, a bod trefniadau yn eu lle i sicrhau y gwneir datganiadau data priodol a chywir i randdeiliaid allanol a chyrrff rheoleiddio.
- 2.17 Yn achos uno â sefydliad arall neu ddiddymu, sicrhau y cwblheir y camau angenrheidiol, gan gynnwys trefnu i set derfynol o ddatganiadau ariannol gael ei chwblhau a'i llofnodi.
- 2.18 Derbyn adroddiadau rheolaidd y Swyddog Cyfrifyddu.
- 2.19 Ystyried adroddiad blynyddol ynghylch chwythu'r chwiban cyn ei gyflwyno i'r Cyngor.
- 2.20 Derbyn Datganiadau Ariannol ac Adroddiadau Rheoli Undeb Myfyrwyr PCYDDS a chefnogi Undeb y Myfyrwyr o ran risg i enw da'r Brifysgol.
- 2.21 Monitro ymatebion y Brifysgol i gylchlythyron a ryddheir gan CCAUC a chyrrff allanol allweddol eraill, a monitro cyflwyno datganiadau i'r Comisiwn Elusennau a Thŷ'r Cwmnïau.
- 2.22 Adrodd yn flynyddol wrth y Cyngor yn unol â gofynion Cod Rheolaeth Ariannol CCAUC a'r Telerau ac Amodau Cyllid.
- 2.23 Sicrhau proses o hunanwerthuso gwaith y Pwyllgor.

### **3. Aelodaeth**

Pum aelod annibynnol a benodir gan ac o blith y Cyngor, y penodir un ohonynt yn Gadeirydd y Pwyllgor. Ni fydd Cadeirydd y Cyngor nac aelodau'r Pwyllgor Adnoddau a Pherfformiad yn aelodau o'r Pwyllgor Archwilio a Risg.

Hyd at bedwar unigolyn arall fel y gwêl y Pwyllgor yn dda i'w cyfethol yn aelodau, gan gynnwys fel arfer Gadeirydd Pwyllgor Archwilio a Rheoli Risg Coleg Sir Gâr (neu gynrychiolydd arall a benodir gan Gadeirydd Bwrdd Coleg Sir Gâr)

### **4. Cworwm**

Tri aelod, gyda mwyafrif o aelodau annibynnol

### **5. Amllder Cyfarfodydd**

Pedair gwaith y flwyddyn fel arfer

## **6. Presenoldeb**

Is-Ganghellor

Dirprwy Is-Gangellorion

Cyfarwyddwr Gwasanaethau Ariannol /Cyfarwyddwr Adnoddau a Chynllunio Busnes

Cyfarwyddwr Gweithredol Cyllid: Coleg Sir Gâr

Ysgrifennydd y Brifysgol a Chlerc y Cyngor

Archwilwyr allanol

Archwilwyr mewnol

## **7. Adrodd**

Bydd cofnodion cyfarfodydd y Pwyllgor ar gael i holl aelodau'r Cyngor.

Bydd y Pwyllgor yn paratoi adroddiadau blynyddol ar wahân i Gyngorau PC a PCYDDS. Bydd yr adroddiadau'n cwmpasu'r flwyddyn ariannol ac unrhyw faterion arwyddocaol hyd at ddyddiad paratoi'r adroddiadau. Cyflwynir yr adroddiadau i'r Gyngorau cyn i'r datganiadau ariannol gael eu llofnodi. Yn unol â gofynion CCAUC bydd yr adroddiadau'n crynhoi gweithgarwch y flwyddyn ac yn rhoi barn y Pwyllgor ynghylch digonolrwydd ac effeithiolrwydd trefniadau'r Brifysgol ar gyfer y canlynol:

1. Rheoli risg, rheolaeth a llywodraethu (mae'r elfen rheoli risg yn cynnwys cywirdeb y datganiad rheolaeth fewnol a gynhwysir gyda'r datganiad cyfrifon blynyddol);
2. Economi, effeithlonrwydd ac effeithiolrwydd (gwerth am arian).

Cyflwynir adroddiad blynyddol PCYDDS i CCAUC.

## **8. Awdurdod**

Awdurdodir y Pwyllgor i gymeradwyo pob dogfen cynllunio archwiliadau ar ran y Cyngor.

Bydd y Pwyllgor yn adolygu agweddau archwilio ar y datganiadau ariannol blynyddol drafft. Bydd yr agweddau hyn yn cynnwys barn yr archwilwyr allanol, y datganiad o gyfrifoldebau aelodau, y datganiad rheolaeth fewnol ac unrhyw fater perthnasol a godwyd yn llythyr rheoli'r archwilwyr allanol. Pan fo'n briodol, dylai'r Pwyllgor gadarnhau gyda'r archwilwyr mewnol ac allanol fod effeithiolrwydd y system reoli fewnol wedi'i adolygu a rhoi sylwadau ar hyn yn ei adroddiad blynyddol i'r Cyngor.

## **PWYLLGOR CRAFFU'R GRŴP**

1. Bydd y Cyngor yn sefydlu Pwyllgor Sefydlog o'r Cyngor a elwir yn Bwyllgor Craffu'r Grŵp.

### **2. Dyletswyddau**

Dyletswyddau'r Pwyllgor fydd:

1. Goruchwyllo is-gwmnïau'r Brifysgol, ar ran y Cyngor.
2. Derbyn ac ystyried unrhyw argymhellion yn ymwneud â ffurfio, ehangu a/neu ddiddymu is-gwmnïau'r Cyngor, ac adrodd wrth y Cyngor yn eu cylch.
3. Argymhell i'r Cyngor gymeradwyo'r Datganiad o Fwriad Strategol blynyddol rhwng PCYDDS a Choleg Sir Gar a monitro cynnydd o ran cyflawni'r targedau a nodwyd yn y Datganiad hwnnw.
4. Yng nghyd-destun y Datganiad o Fwriad Strategol, monitro datblygiad gweithgareddau'r Grŵp ac ystyried cyfleoedd ar gyfer cydweithio agosach.
5. Sicrhau proses o hunanwerthuso gwaith y Pwyllgor.

### **3. Aelodaeth**

Cadeirydd y Cyngor (*yn rhinwedd ei swydd*)

Cadeirydd Bwrdd Coleg Sir Gâr (*yn rhinwedd ei swydd*)

Yr Is-Ganghellor (*yn rhinwedd ei swydd*)

Dau aelod annibynnol a benodir gan ac o blith y Cyngor, y penodir un ohonynt yn Gadeirydd y Pwyllgor

Aelod o Fwrdd Coleg Sir Gâr a benodir gan Gadeirydd y Bwrdd

Aelod staff o'r Cyngor

Aelod-fyfyriwr o'r Cyngor

### **4. Cworwm**

Pum aelod, gyda mwyafrif o aelodau annibynnol o'r Cyngor

### **5. Amllder Cyfarfodydd**

Unwaith y flwyddyn fel arfer

### **6. Presenoldeb**

Dirprwy Is-Gangellorion

Pennaeth Coleg Sir Gâr

Cyfarwyddwr Gwasanaethau Ariannol/Cyfarwyddwr Cynllunio Ariannol Strategol a Dadansoddi Busnes

Ysgrifennydd y Brifysgol a Chlerc y Cyngor

Ysgrifennydd y Cwmni a Chlerc Bwrdd CSG

### **7. Adrodd**



Bydd cofnodion cyfarfodydd y Pwyllgor ar gael i holl aelodau'r Cyngor a holl aelodau Byrddau'r Colegau Addysg Bellach.

Bydd y Pwyllgor yn cytuno ar adroddiad blynyddol yn amlinellu busnes allweddol y Pwyllgor yn ystod y flwyddyn flaenorol ac yn ei gyflwyno i'r Cyngor.

## **PWYLLGOR ENWEBIADAU A LLYWODRAETHU**

1. Bydd y Cyngor yn sefydlu Pwyllgor Sefydlog o'r Cyngor a elwir yn Bwyllgor Enwebiadau a Llywodraethu.

### **2. Dyletswyddau**

Dyletswyddau'r Pwyllgor fydd:

1. Pennu meini prawf i fesur effeithiolrwydd y Cyngor a'i Bwyllgorau Sefydlog.
2. Adolygu a monitro gallu llywodraethu corfforaethol, trefniadau ac arferion llywodraethu'r Cyngor a gwneud argymhellion i'r Cyngor mewn perthynas â'r materion hyn.
3. Monitro, goruchwyllo a gwneud argymhellion i'r Cyngor ynghylch newidiadau arfaethedig yn strwythur cyfansoddiadol y Brifysgol ac offerynnau statudol cysylltiedig.
4. Monitro materion Enwebiadau a Llywodraethu ar gyfer y Grŵp PCYDDS ehangach yn unol â'r Ordinhad benodol a'r Llythyr Cylch Gwaith perthnasol ar gyfer aelodau'r Grŵp.
5. Adolygu'r manylebau rôl ar gyfer swyddi Cadeirydd, Is-gadeirydd ac aelodau eraill o'r Cyngor, i'w hargymell i'r Cyngor.
6. Pennu meini prawf ar gyfer penodi Cadeirydd, Is-gadeirydd ac aelodau eraill o'r Cyngor ac argymell ymgeiswyr addas i'r Cyngor.
7. Adolygu a monitro cyfansoddiad y Cyngor a'i Bwyllgorau a'u hanghenion o ran aelodaeth a cheisio, derbyn ac adolygu enwau darpar aelodau i'w hargymell i'r Cyngor, gan roi sylw dyledus i'r canlynol:
  - a) y cydbwysedd o ran sgiliau, gwybodaeth a phrofiad sydd ei angen ar y Cyngor a'i Bwyllgorau;
  - b) deddfwriaeth cydraddoldeb ac amrywiaeth;
  - c) gofynion y Memorandwm Sicrwydd ac Atebolrwydd gyda CCAUC.
8. Monitro, goruchwyllo a gwneud argymhellion i'r Cyngor ynghylch hyfforddi a datblygu aelodau.
9. Gwneud argymhellion ynghylch aelodau i wasanaethu ar gyrfn eraill fel cynrychiolwyr y Brifysgol.
10. Goruchwyllo'r broses o ddynodi, ystyried, ac enwebu unigolion y gellir cyflwyno graddau er anrhydedd, cymrodoriaethau ac anrhydeddau eraill y Brifysgol iddynt, a chymeradwyo enwebiadau o'r fath ar ran y Cyngor.
11. Goruchwyllo cwynion a wnaethpwyd i'r Brifysgol, gan adrodd yn flynyddol wrth y Cyngor.
12. Sicrhau proses o hunanwerthuso gwaith y Pwyllgor.

### **3. Aelodaeth**

Cadeirydd y Cyngor (*yn rhinwedd ei swydd*)

Cadeirydd Bwrdd Coleg Sir Gâr (*yn rhinwedd ei swydd*)

Yr Is-Ganghellor (*yn rhinwedd ei swydd*)

Pedwar aelod annibynnol a benodir gan ac o blith y Cyngor, y penodir un ohonynt yn Gadeirydd y Pwyllgor

Aelod staff o'r Cyngor

Aelod-fyfyriwr o'r Cyngor

**4. Cworwm**

Tri aelod, gyda mwyafrif o aelodau annibynnol

**5. Amlder Cyfarfodydd**

Dwywaith y flwyddyn fel arfer

**6. Presenoldeb**

Ysgrifennydd y Brifysgol a Chlerc y Cyngor

**7. Adrodd**

Bydd cofnodion cyfarfodydd y Pwyllgor ar gael i holl aelodau'r Cyngor.

Bydd y Pwyllgor yn cytuno ar adroddiad blynyddol yn amlinellu busnes allweddol y Pwyllgor yn ystod y flwyddyn flaenorol ac yn ei gyflwyno i'r Cyngor.

## **PWYLLGOR TALIADAU**

1. Bydd y Cyngor yn sefydlu Pwyllgor Sefydlog o'r Cyngor a elwir yn Bwyllgor Taliadau.

### **2. Dyletswyddau**

Dyletswyddau'r Pwyllgor fydd:

2.1 Adolygu a phennu'n flynyddol gyflogau, telerau ac amodau, a phan fo'n briodol, amodau diswyddo'r Is-Ganghellor, y Dirprwy Is-Gangellorion, y Pro Is-Gangellorion, Clerc y Cyngor a'r cyfryw uwch aelodau staff eraill sy'n briodol ym marn y Cyngor. Bydd y Pwyllgor yn cymryd i ystyriaeth wybodaeth gymharol ynghylch cyflogau ac enillion ac amodau gwasanaeth eraill yn y sector addysg uwch ac mewn mannau eraill fel y bo'n briodol.

2.2 Sicrhau proses o hunanwerthuso'i waith.

### **3. Aelodaeth**

Cadeirydd y Cyngor (*yn rhinwedd ei swydd*)

Pedwar aelod annibynnol a benodir gan ac o blith y Cyngor, y penodir un ohonynt yn Gadeirydd y Pwyllgor

Un aelod staff o'r Cyngor

Un aelod-fyfyriwr o'r Cyngor

Un unigolyn arall fel y gwêl y Pwyllgor yn dda i'w gyfethol yn aelod

### **4. Cworwm**

Tri aelod, gyda mwyafrif o aelodau annibynnol

### **5. Amllder Cyfarfodydd**

Dwywaith y flwyddyn fel arfer

### **6. Presenoldeb**

Cyfarwyddwr Gweithredol Adnoddau Dynol

Ysgrifennydd y Brifysgol a Chlerc y Cyngor

Gwahoddir yr Is-Ganghellor i gynghori'r Pwyllgor ynghylch swyddogion eraill o fewn cylch gwaith y Pwyllgor. Bydd y Clerc yn gadael pan fydd ei gyflog/ei chyflog, telerau ac amodau neu dâl diswyddo ei hun dan ystyriaeth. Bydd y Pwyllgor yn ystyried ei argymhellion yn absenoldeb unrhyw aelod gweithredol, er bydd y Cyfarwyddwr Gweithredol Adnoddau Dynol yn parhau'n bresennol i roi cyngor, yn ôl yr angen.

### **7. Adrodd**

Bydd cofnodion anghyfyngedig cyfarfodydd y Pwyllgor ar gael i holl aelodau'r Cyngor.

Bydd y Pwyllgor yn cytuno ar adroddiad blynyddol yn amlinellu busnes allweddol y Pwyllgor yn ystod y flwyddyn flaenorol ac yn ei gyflwyno i'r Cyngor.

## **PWYLLGOR ADNODDAU A PHERFFORMIAD**

1. Bydd y Cyngor yn sefydlu Pwyllgor Sefydlog o'r Cyngor a elwir yn Bwyllgor Adnoddau a Pherfformiad.

Gall y Pwyllgor sefydlu grwpiau gorchwyl a gorffen am gyfnod penodol i ymgymryd ag unrhyw rai o'i ddyletswyddau ar ei ran. Penderfynir aelodaeth a threfniadau adrodd grwpiau o'r fath gan Gadeirydd y Pwyllgor gan ymgynghori â Chadeirydd y Cyngor a'r Is-Ganghellor, yn ôl gofynion busnes.

### **2. Dyletswyddau**

Dyletswyddau'r Pwyllgor fydd:

- 2.1 Goruchwyllo'r trefniadau ar gyfer paratoi Cynllun Strategol y Brifysgol a strategaethau ategol, yn cynnwys y rheini ar gyfer Grŵp PCYDDS, a rhoi cyngor i'r Cyngor ynghylch cymeradwyo a chynnydd o ran eu gweithredu.
- 2.2 Nodi a monitro, Dangosyddion Perfformiad Allweddol strategol i'w cymeradwyo gan y Cyngor.
- 2.3 Drwy ei Is-Bwyllgor Strategaeth Ystadau, pennu strategaeth ystadau'r Brifysgol, i'w chymeradwyo gan y Cyngor a goruchwyllo gweithrediad y strategaeth honno.
- 2.4 Ystyried adroddiad blynyddol ar ystadau cyn ei gyflwyno i'r Cyngor.
- 2.5 Goruchwyllo paratoi strategaeth rheoli gwybodaeth y Brifysgol, a fydd yn cynnwys cynlluniau buddsoddi ar gyfer technoleg gwybodaeth, systemau gwybodaeth ac adnoddau gwybodaeth.
- 2.6 Goruchwyllo paratoi strategaeth y Brifysgol i hyrwyddo ymchwil, menter ac arloesi a monitro cynnydd o ran cyflawni'r strategaeth honno.
- 2.7 Goruchwyllo ceisiadau ar gyfer Cynlluniau Ffioedd a Mynediad, monitro cyflawni targedau o fewn Cynlluniau Ffioedd a Mynediad a gymeradwywyd, ac adolygu effeithiolrwydd y broses gynllunio.
- 2.8 Derbyn adroddiadau ar weithgarwch recriwtio myfyrwyr a rhagolygon cofrestru, a chynghori'r Cyngor ar yr oblygiadau i sefyllfa ariannol y Brifysgol.
- 2.9 Cynghori a gwneud argymhellion i'r Cyngor ynghylch refeniw blynyddol a chyllidebau cyfalaf a rhagolygon y Brifysgol.
- 2.10 Cynghori'r Cyngor ar gamau angenrheidiol er mwyn sicrhau:
  - a. hyfywedd ariannol y Brifysgol;
  - b. y cefnogir gofynion y Cyngor o ran gwneud penderfyniadau gan gyngor priodol ynghylch materion ariannol pwysig sy'n sail i gyflawni amcanion strategol sefydliadol;
  - c. y bodlonir gofynion y Memorandwm Sicrwydd ac Atebolrwydd gyda CCAUC, gan gynnwys y gofyniad i gynnal solfedd ariannol;

- d. y rheolir buddsoddiadau'r Brifysgol mewn modd priodol ac o fewn y canllawiau polisi a osodir gan y Cyngor a darpariaeth ddeddfwriaethol berthnasol o ran y gyfraith ar gyfer buddsoddi cronfeydd ymddiriedolaeth, ar ôl derbyn cyngor gan Gynghorwyr Buddsoddi penodedig y Brifysgol; ac
- e. y rheolir mewn modd priodol gronfeydd eraill sydd gan y Brifysgol, yn cynnwys cronfeydd ymddiriedolaeth, rhoddion a chymynroddion a buddsoddiadau mewn unrhyw weithgareddau masnachu neu fusnesau y mae'r Brifysgol yn cael buddiant ohonynt.

#### 2.11 Cyngori'r Cyngor ynghylch:

- a. unrhyw fuddsoddiad newydd, benthyc cronfeydd, a phrynu neu forgeisio eiddo, o fewn unrhyw derfynau a bennir o bryd i'w gilydd gan y Cyngor;
- b. dethol contractwyr, a rhwymedigaethau contractiol arfaethedig sydd â goblygiadau ariannol, o fewn unrhyw derfynau a bennir o bryd i'w gilydd gan y Cyngor;
- c. materion sy'n ymwneud â pherfformiad ariannol y cynlluniau pensiwn perthnasol, gan gynnwys darparu unrhyw gyngor a chefnogaeth o'r fath i'r Ymddiriedolwyr a ystyrir yn angenrheidiol yn unol â rhwymedigaethau cyflogwr a gytunwyd a gofynion llywodraethu corfforaethol; a
- d. materion perthnasol a allai fod wedi'u codi gyda'r Cyngor gan yr archwilwyr a'r cynlluniau a'r rhagolygon ariannol.

#### 2.12 Gwneud argymhellion i'r Cyngor ynghylch dileu dyledion yn unol â'r Rheoliadau Ariannol.

#### 2.13 Goruchwyllo'r trefniadau angenrheidiol mewn cysylltiad â chyfrifon banc, yswiriant, benthyciadau, buddsoddiadau a chynghorwyr proffesiynol y Brifysgol a materion eraill o'r fath.

#### 2.14 Ystyried ac adolygu Rheoliadau Ariannol y Brifysgol yn rheolaidd a'u diwygio fel y bo'n briodol i'w cadarnhau gan y Pwyllgor Archwilio a Risg.

#### 2.15 Adolygu'r perfformiad ariannol yn erbyn rhagolygon, cyllidebau, a chynlluniau mwy hirdymor; a monitro a rheoleiddio cyllid, cyfrifon a buddsoddiadau'r Brifysgol o fewn y polisi a'r paramedrau cyffredinol a osodir gan y Cyngor; a sicrhau bod y systemau rheoli mewnol priodol yn eu lle ar gyfer arfer rheolaeth gyllidebol a stiwardiaeth briodol ar adnoddau'r Brifysgol.

#### 2.16 Paratoi a chraffu ar Ddatganiadau Ariannol blynyddol a chyfrifon rheoli'r Brifysgol a chynghori'r Cyngor fel y bo'n briodol.

#### 2.17 Ystyried argymhellion mewn perthynas â'r dosraniad o gyllid i Undeb Myfyrwyr PCYDDS a chynghori'r Cyngor yn unol â hynny.

#### 2.18 Goruchwyllo materion adnoddau dynol.

#### 2.19 Gwneud argymhellion i'r Cyngor am strategaethau, polisiâu ac arferion adnoddau dynol newydd neu ddiwygiedig i gefnogi amcanion adnoddau dynol cyffredinol, a chymeradwyo gweithdrefnau mewn perthynas â materion adnoddau dynol.

#### 2.20 Ystyried crynodeb o strwythur tâl a thelerau ac amodau'r staff (ac eithrio'r rheini o fewn cylch gwaith y Pwyllgor Taliadau) yn flynyddol; cymeradwyo setliadau tâl a chyflog

blynyddol ar gyfer yr holl staff ar raddfeydd safonol; ac argymell setliadau tâl a chyflog nad ydynt yn rhan o gytundeb cenedlaethol i'r Cyngor i'w cymeradwyo.

- 2.21 Ystyried cynigion ar gyfer unrhyw ailstrwythuro o ran niferoedd staff y Brifysgol a chynghori'r Cyngor yn unol â hynny.
- 2.22 Cymeradwyo ceisiadau i ymddeol yn gynnar o fewn y polisi a osodwyd gan y Cyngor.
- 2.23 Ystyried adroddiadau ar achosion unigol sy'n cael eu rheoli o dan brosesau Adnoddau Dynol ffurfiol y Brifysgol gan gynnwys materion disgyblu a chwynion.
- 2.24 Sicrhau proses o hunanwerthuso gwaith y Pwyllgor.

### **3. Aelodaeth**

Cadeirydd y Cyngor (*yn rhinwedd ei swydd*)

Cadeirydd Bwrdd Coleg Sir Gâr (*yn rhinwedd ei swydd*)

Yr Is-Ganghellor (*yn rhinwedd ei swydd*)

Pum aelod annibynnol a benodir gan ac o blith y Cyngor, y penodir un ohonynt yn Gadeirydd

Un aelod staff o'r Cyngor

Un aelod-fyfyriwr o'r Cyngor

Dau unigolyn arall fel y gwêl y Pwyllgor yn dda i'w cyfethol yn aelodau, un ohonynt fel arfer yn Gadeirydd Pwyllgor Adnoddau, Cydnerthedd a Phartneriaethau Coleg Sir Gâr (neu gynrychiolydd arall a benodir gan Gadeirydd Bwrdd Coleg Sir Gâr)

### **4. Cworwm**

Pum aelod, gyda mwyafrif o aelodau annibynnol

### **5. Amllder Cyfarfodydd**

Pedair gwaith y flwyddyn fel arfer

### **6. Presenoldeb**

Dirprwy Is-Gangellorion

Cyfarwyddwr Gweithredol Adnoddau Dynol

Cyfarwyddwr Gwasanaethau Ariannol/Cyfarwyddwr Adnoddau a Chynllunio Busnes

Cyfarwyddwr Gweithredol Cyllid, Coleg Sir Gâr

Ysgrifennydd y Brifysgol a Chlerc y Cyngor

### **7. Adrodd**

Bydd cofnodion cyfarfodydd y Pwyllgor ar gael i holl aelodau'r Cyngor.

Bydd y Pwyllgor yn cytuno ar adroddiad blynyddol yn amlinellu busnes allweddol y Pwyllgor yn ystod y flwyddyn flaenorol ac yn ei gyflwyno i'r Cyngor.

## IS-BWYLLGOR STRATEGAETH YSTADAU

1. Bydd y Cyngor yn sefydlu Is-Bwyllgor o'r Pwyllgor Adnoddau a Pherfformiad a elwir yn Is-Bwyllgor Strategaeth Ystadau.
2. Dyletswyddau'r Is-Bwyllgor fydd:
  - 2.1 Goruchwyllo, ar ran Cyngor PCYDDS a Bwrdd CSG, datblygu Strategaeth Ystadau Grŵp integredig.
  - 2.2 Ystyried adroddiadau a chynnig cyfarwyddyd strategol i swyddogion ar ddatblygu Strategaeth Ystadau Grŵp, gyda golwg penodol ar:
    - (a) gyflwr ac ansawdd yr amgylchedd adeiledig;
    - (b) datblygu campws sector deuol yng Nghaerfyrddin, gan bontio potensial Pibwrlwyd a champws Caerfyrddin y brifysgol;
    - (c) cyfleoedd ar gyfer gwaredu a rhesymoli;
    - (ch) partneriaethau datblygu strategol.
  - 2.3 Cynnig cyngor i'r Pwyllgor Adnoddau a Pherfformiad a Phwyllgor Adnoddau, Gwynnwch a Phartneriaethau CSG, ar:
    - (a) reolaeth yr ystâd, gan gynnwys paratoi cynlluniau (o fewn cyfyngiadau gwariant a gytunwyd) ar gyfer ailwampio a chynnal eiddo, ac effeithiolrwydd ac effeithlonrwydd o ran defnyddio gofod;
    - (b) cynnydd prosiectau adeiladu mawr a datblygu'r ystadau;
    - (c) materion sy'n gysylltiedig â chaffaeliadau, gwarediadau a newidiadau i'r defnydd o'r ystadau;
  - 2.4 Ystyried adroddiad blynyddol ar ystadau cyn ei gyflwyno i'r Pwyllgor Adnoddau a Pherfformiad a'r Cyngor.

### 3. Aelodaeth

Cadeirydd y Cyngor (*yn rhinwedd ei swydd*)

Cadeirydd Bwrdd Coleg Sir Gar (*yn rhinwedd ei swydd*)

Yr Is-Ganghellor (*yn rhinwedd ei swydd*)

Pennaeth CSG (*yn rhinwedd ei swydd*)

Dau aelod annibynnol a benodir gan ac o'r Cyngor, y bydd un ohonynt yn cael ei benodi'n Gadeirydd

Dau aelod annibynnol a benodir gan ac o Fwrdd CSG

### 4. Cworwm

Pum aelod, gyda mwyafrif o aelodau annibynnol



**5. Amllder cyfarfodydd**

Pum gwaith y flwyddyn fel arfer

**6. Presenoldeb**

Is-Bennaeth, Coleg Sir Gar  
Cyfarwyddwr Adnoddau a Chynllunio Busnes, PCYDDS  
Cyfarwyddwr Gweithredol Cyllid, Coleg Sir Gar  
Ysgrifennydd y Brifysgol a Chlerc y Cyngor

**7. Adrodd**

Bydd yr Is-Bwyllgor yn adrodd i'r Pwyllgor Adnoddau a Pherfformiad, a, lle'n briodol, i Bwyllgor Adnoddau, Gwydnwch a Phartneriaethau CSG. Bydd cofnodion cyfarfodydd y Pwyllgor ar gael i holl aelodau'r Cyngor a Bwrdd CSG.